

10<sup>th</sup>  
ANNIVERSARY

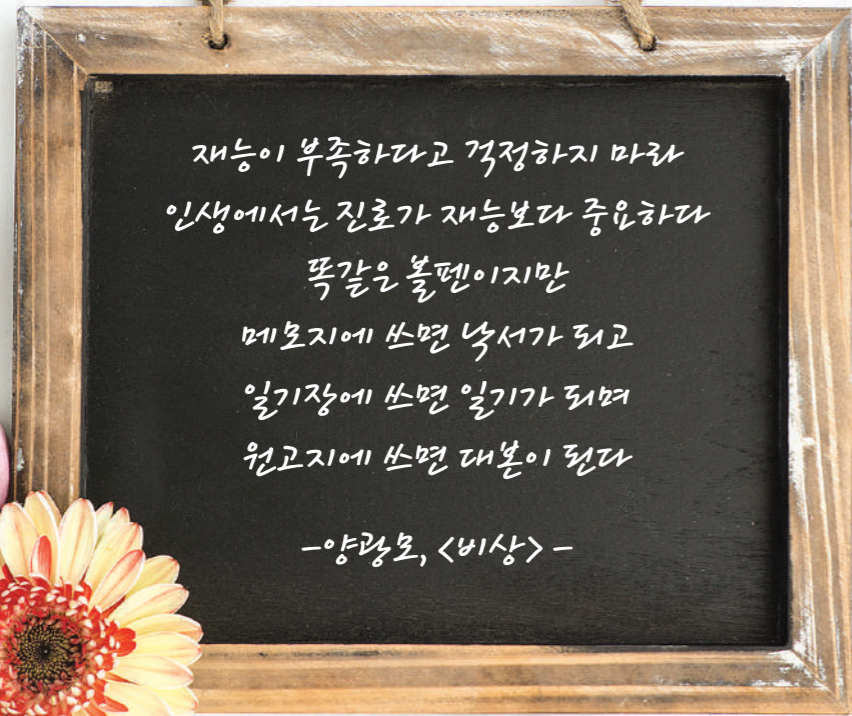
# 희망

Vol.3 June 2020

 (사)늘푸른 제9차 정기총회 및 제11회 장학금 수여식  
일시 : 2019. 1. 22(화) 18:30    장소 : 부산대학교 상남국제회관 효원홀

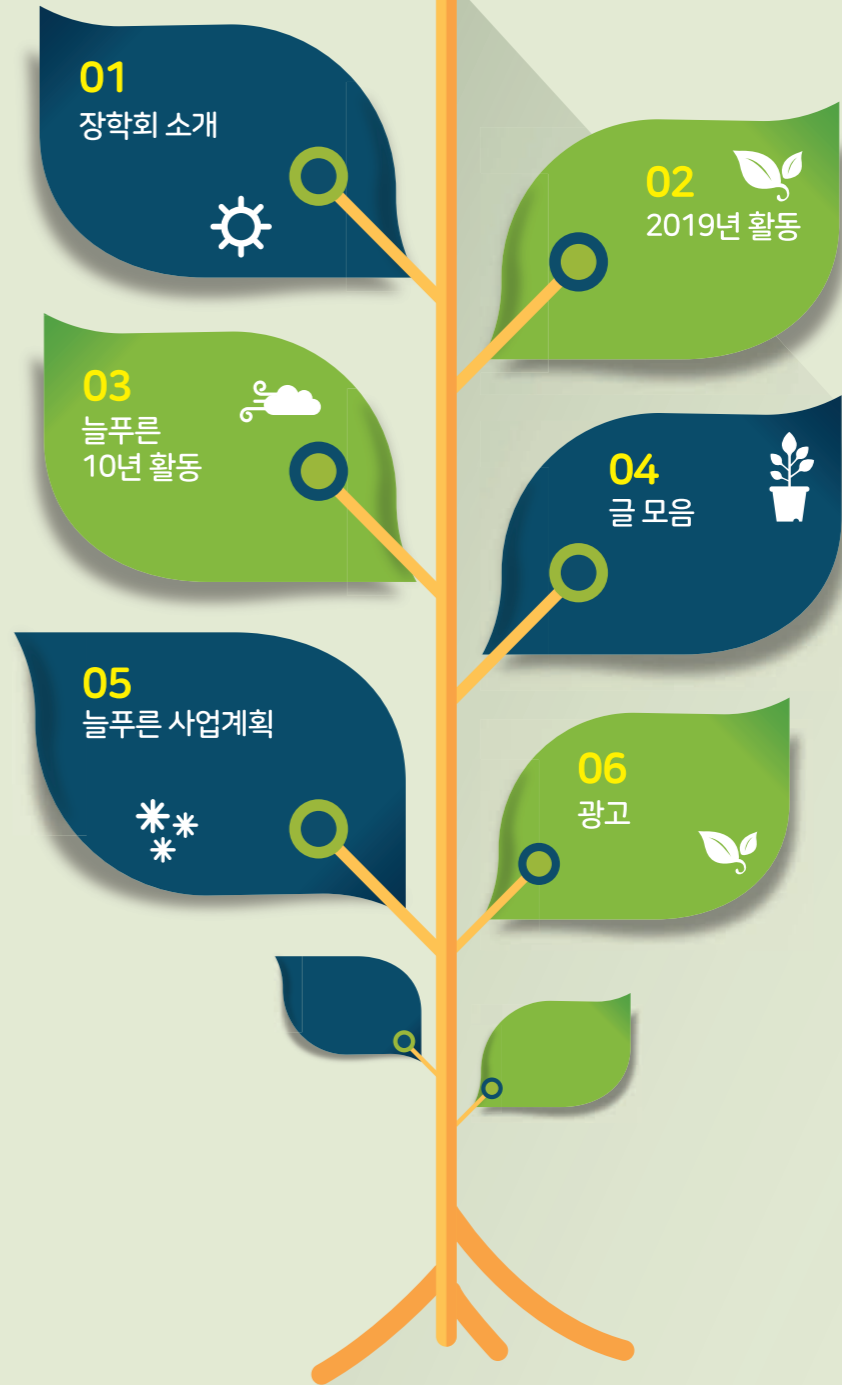


사단법인 늘푸른  
NONPROFIT CORPORATION EVER GREEN YOUTH



재능이 부족하다고 걱정하지 마라  
 인생에서는 진로가 재능보다 중요하다  
 똑같은 볼펜이지만  
 메모지에 쓰면 낙서가 되고  
 일기장에 쓰면 일기가 되며  
 원고지에 쓰면 대본이 된다  
 -양광호, <비상> -

# Contents





## 장학회 소개

- / 늘푸른 이정표 6
- / 늘푸른 사업목적 7
- / 축사 및 기념사 8



# 늘푸른 이정표



# 늘푸른 사업목적



### (사) 늘푸른 창립 10주년 축하



글\_ 상임고문 김호정

여러분 모두가  
'늘푸른 나무'의 주인

작은 묘목을 심었는데, 10년이 지나니 제법 큰 나무로 성장하였습니다.

매년 과실이 열리더니 올해는 예년보다 더욱 풍성해졌습니다. 막연한 기대만 갖고 심었는데, 건강하게 자란 모습을 보니 대견해 보입니다.

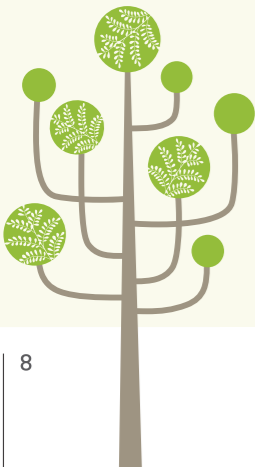
가볍게 시작한 일이지만, 마음을 푸르게, 세상을 푸르게 해주니 이제는 결코 가벼운 일이 아닌 것 같습니다. 정말 잘했구나 하는 생각이 절로 나서 지난 날에 보람을 느낍니다.

처음에는 잘 살아날까 하고 걱정도 했었는데, 이제는 우리보다 더 오래 살겠구나 하는 생각에 안심입니다.

지금까지는 우리가 나무에 물과 거름을 정성들여 주었는데, 앞으로는 나무가 우리에게 많은 걸 줄 것이라는 기대를 가져 봅니다. 우리에게 사계의 아름다움을 보여주고, 자연의 교훈도 전해주며, 우리가 못다한 사랑도 아낌없이 줄 것입니다.

나무와 더불어 사는 우리의 삶은 행복할 것 같습니다. 10년 동안 꾸준히 키워 내신 여러분 모두가 이 '늘푸른 나무'의 주인입니다.

여러분들의 정성과 노고에 감사드립니다.



### (사) 늘푸른 창립 10주년 축하



글\_ 명예 이사장 조용현

당신을 알게된 건  
나에게는 크나큰 축복이고 행복

신이 아닌 이상 이 세상 누구도 완벽한 사람은 없습니다. 오늘 날 우리 사회는 다른 사람의 도움을 받지 않고 살아 왔거나 살아가기가 힘든 사회가 되었습니다. 다른 사람을 돕고 배려한다는 것이 결코 쉬운 일이 아님을 우리는 잘 알고 있습니다.

누구나 자기 인생은 중요하다고 생각합니다. 그러나 오늘의 나를 존재하게 해준 주변과 사회를 무시하고 외면만 한다면 결코 올바른 인생을 살아왔다고 말할 수 없습니다. 행복의 완성은 내 것을 채우는 삶이 아니라 다른 사람의 마음을 채우는 것이라고 합니다. 나누고 배려하면서 살아가는 사람들이야말로 살아있는 우리사회의 작은 희망이며 꺼지지 않는 한줄기의 작은 빛이라 생각합니다.

늘푸른 장학회로 출발해서 (사)늘푸른으로 성장해 왔던 지난 10년 동안 100여명의 늘푸른 회원 한분 한분의 송고한 뜻과 정성으로 수백명의 학생들에 대한 장학금 지급과 캄보디아의 수세식 화장실 건립과 식수사업의 동참, 필리핀 세부와 수산대학교 실습기자재 기증과 지역민들에 대한 의료봉사, 중국 칭따오시에 거주하는 대한민국독립유공자 자손에 대한 장학금 지급 등 각종 해외사업과 다방면에 걸친 유관단체에 대한 기부, 그 외 소외된 탈북자 자녀와 다문화가정 자녀들에 대한 장학금 지급 등 각계각층에 (사)늘푸른의 손길로 인해 나름대로의 이 사회에 적지 않은 공헌과 시너지 효과를 가져왔다고 생각합니다.

비록, 우리들은 돌맹이처럼 각자의 삶이 있고 생활이 있지만 마음을 열고 모아서 우리를 필요로 하는 모두에게 작은 행복을 전달해 줄 수 있는 전도사가 되기를 희망합니다. 높은 산 정상이 아무리 멋지고 아름답다고 해도 언제까지나 그곳에 머무를 수가 없고 부드러운 이불속이 아무리 아늑하다고 한들 언제까지 그 안에 머무를 수가 없는 것이 우리들의 삶이요 인생이 아닙니까?

이 넓은 세상에서 당신을 알게된 건 나에게서 크나큰 축복이고 행복이었습니다. 그래서 당신을 알게 됨을 신께 감사를 드립니다. (사)늘푸른의 소식지 발간을 다시 축하드리며 지속적인 발전을 기원드리면서 회원님들의 건강과 행복이 늘 함께 하시길 바랍니다.





### (사) 늘푸른 창립 10주년 기념사



글\_이사장 **고점성**

참여가 봉사라는  
믿음으로 동참해 주시기를

존경하고 사랑하는 사단법인 늘푸른 장학회 회원 여러분 대단히 반갑습니다. 우리 장학회 회원들이 어렵고 힘든 이웃들을 사랑하는 순수한 마음으로 한마음 한뜻이 되어 2011년 11월 2일 결성하였는데, 벌써 어언 10여년의 세월이 흘렀습니다. 돌이켜보면 그동안 재학생들과 다문화·새터민 가족들은 물론 멀리 필리핀의 세부지역 수산대학교와 중국 칭다오에 거주하는 독립유공자 및 애국열사 후손들에게도 장학금을 지급하였는데, 지금까지 장학금을 지급받은 장학생은 약 150여명이나 되며, 지급한 장학금은 약 1억8천여만원에 이르렀습니다.

이와같은 대단한 성과를 이루게 된 것은 초심을 잃지 않고 한마음 한뜻으로 단단히 결속되어 희생과 봉사의 한결같은 마음들이 지속되었기에 가능할 수 있었다고 확신하며, 이 자리를 빌려 회원 한분 한분께 진심으로 깊은 감사를 드립니다.

그리고 우리 장학회가 이만큼 성장할 수 있었던 원동력은 초대 이사장으로 8여동안 헌신적으로 아낌없는 봉사와 희생하는 마음으로 탁월한 리더십을 발휘해 주신 조용현 명예이사장과 장학회의 태동부터 현재에 이르기까지 회원들의 든든한 구심점이자 버팀목이 되어 장학회의 나아갈 방향을 확실하게 제시하여 주시는 김호정 상임고문님 그리고 초대 사무국장을 맡아 오로지 장학회의 기틀을 마련하는데 헌신적으로 희생해 주신 전기수 전 사무국장을 비롯한 회원들의 희생과 봉사의 노고에 경의를 표하는 바입니다.

존경하고 사랑하는 회원 여러분,  
회원 모두의 헌신적인 희생과 봉사 덕분에 이제 우리 장학회는 튼튼하고 뿌리깊은 거목으로 성장하여 어떤 난관에도 흔들림 없이 성장·발전해 나갈 수 있는 명실상부한 장학회로 자리매김 하였습니다.

장학금을 수여받은 장학생 여러분,  
여러분들 역시 훗날 각자가 지닌 애정과 재능을 어려운 이웃들에게 기부해 줄 것이라 믿어 의심치 않으며, 기꺼이 동참하여 주시기를 소망합니다. 회원여러분께서도 10여년전 장학회를 결성할 그때 그시절 가슴에 품었던 뜨거운 열정과 소망의 초심으로 한결같은 애정과 성원을 부탁드립니다. 저 또한 우리 회원 모두가 헌신과 사랑으로 가꾸어 온 늘푸른 장학회의 발전을 위해 앞으로도 계속 진력하겠습니다.

끝으로 늘푸른 장학회는 누구든지 언제든지 회원으로 가입할 수 있도록 문호가 개방되어 있으니 삶의 보람과 자아실현의 행복을 원하시는 분께서는 참여가 봉사라는 믿음으로 동참해 주시기를 소망합니다.

# 2019년 활동

/ 늘푸른 장학행사 12





늘푸른 장학 행사

# 2019 해외장학금 수여식 및 회원의날 행사

부산 (사)늘푸른의 회원들이 11월 8일 중국칭다오청운한국학교(교장 최승택)를 방문해 기부금을 전달했다.

칭다오청운한국학교가 신축건물로 이전하기 위해 모금 운동을 벌이고 있다는 소식을 듣고 늘푸른 장학회가 소정의 기부금을 전달하였으며, 본 학교의 재학생 4명에게도 장학금을 전달하였는데 학생 중에는 독립유공자 후손도 있었기에 더욱 의미가 있었다. 이번 장학금전달식과 하반기 회원의날 행사도 같이 진행되었다



늘푸른 장학 행사

# 2019 정기총회 및 장학금 수여식

(사)늘푸른 2019년 정기총회 및 장학금 수여식을 2019년 1월 22일(화) 부산대학교상남국제회관에서 개최하였다.

(사)늘푸른은 이날 제9차 정기총회 및 제11회 장학금 수여식을 하였다. 부산대 사회과학대 학생과 탈북자 및 다문화 학생, 회원의 개별지정위탁 학생들을 대상으로 대학생은 100만원, 초중고생은 50만원을 장학금으로 수여하였다.



국민의례

행사장 모습

장학금 수여



# (사)늘푸른 10년

/ 장학활동 16

/ 회원행사 17

/ 장학사업 18



## 장학활동

구분	회차	활동년도	장학생	비고
부산대 장학금 지급	제1회	2011	이민주 등 3명	3백만원
	제2회	2012	이경미 등 10명	10백만원
	제3회	2013	박연주 등 10명	10백만원
	제4회	2014	강민희 등 5명	5백만원
	제5회	2015	조윤이 등 14명	14백만원
	제6회	2016	김나영 등 10명	10백만원
	제7회	2017	지호선 등 13명	13백만원
	제8회	2018	이진주 등 10명	10백만원
	제9회	2019	김미주 등 14명	14백만원
소계			88명	8천8백만원
개별지정 위탁장학금	제1회	2015	이승훈 등 5명	9백만원
	제2회	2016	성유신 등 11명	5백5십만원
	제3회	2017	권기원 등 11명	6백만원
	제4회	2018	이진혁 등 18명	1천5십만원
	제5회	2019	임지현 등 18명	1천5십만원
소계			63명	4천1백5십만원
기타 후원활동		2011	월동 김장 나눔행사	3백만원
		2012	캄보디아 구호활동	3백만원
		2013~2017	금정구 장애인복지관 후원	8백만원
		2013	해외(필리핀)장학 및 구호사업	20백만원
		2014~2017	양정대안학교/작은도서관 후원	6백만원
		2019	독거노인 후원행사	2백만원
		2019	중국 칭다오 청운한국학교 후원	2백만원
소계				44백만원
<b>총계</b>				<b>1억7천1백5십만원</b>

## 회원행사

구분	활동년도	행사명	진행내용	비고
경과 내용	2011	장학회설립	회칙제정 및 임원단 구성	모금1억2천만원
	2011~현재	정기총회	매년개최	
	2012~2014	산행대회	3회개최	
	2014	법인설립증 수령	법정기부금단체지정	
	2014	감사패 수령	부산대/금정장애인복지관	
	2015	제1회 회원의날 행사	하동 생태체험활동	
	2015	임원 워크샵	대마도	
	2015~2019	새터민/다문화간담회	영도경찰서 관내	2015년부터 매년
	2015	특별후원금 사업	지호선(화재사건) 지원	6백4십만원
	2016	후원단체 재지정	사회봉사단체	
	2016	송년회 행사	회원 결속 활동	
	2017	제4회 회원의 날 행사	하동 KT 수련관	
	2018	상반기회원의날	금정산 산행	
	2018	제5회 회원의 날 행사	순천만 생태공원 등	



## 늘푸른 장학회 창립총회

일자·장소: 2011. 9. 1. 농심호텔 세미나실

주요내용: 늘푸른 장학회 창립, 장학사업 방향, 참여회원 구성 등

**FOCUS** 장학회 창립으로 생각을 행동으로 실천 의의



## 제1회 장학행사

일자·장소: 2011. 8. 18. 장학회 사무실

세부내용: 제1회 장학금 수여식, 3명 장학생 선발

**FOCUS** 늘푸른 장학회 첫걸음

※ 후원내역: 3,000,000원



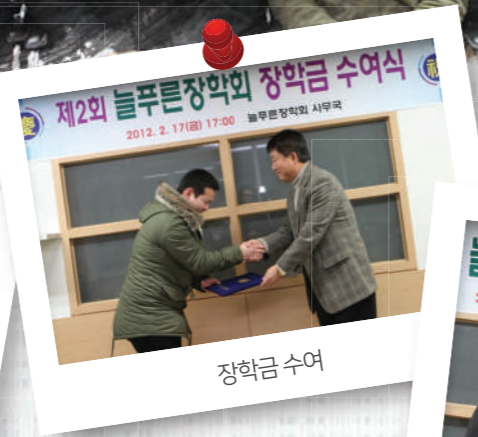
# 제2회 장학행사

일자·장소 : 2012. 2. 17. 장학회 사무실

세부내용 : 제2회 장학금 수여식, 장학생 5명 선발

**FOCUS** 수여혜택 확대(3명→ 5명)

※ 후원내역 : 10,000,000원



# 제3회 장학행사

일자·장소 : 2012. 8. 21. 장학회 사무실

세부내용 : 제3회 장학금 수여식, 장학생 5명 선발

**FOCUS** 2012년 총 10명 혜택

※ 후원내역 : 10,000,000원



# 제4회 장학행사

일자·장소 : 2013. 2. 19. 장학회 사무실

세부내용 : 제4회 장학금 수여식, 장학생 5명 선발

**FOCUS** 소외계층 장학사업

※ 후원내역 : 5,000,000원



장학금 수여후 한컷



이은숙 회원과 장학생



장학금 수여후

# 제5회 장학행사

일자·장소 : 2013. 8. 14. 장학회 사무실

세부내용 : 제5회 장학금 수여식, 장학생 5명 선발

**FOCUS** 장학행사 내실화

※ 후원내역 : 14,000,000원



축사중인 상임고문님



장학생과 김경희님(47)



한복이 멋진 김윤도님과 장학생

## 제6회 장학행사

일자·장소: 2014. 2. 17. 장학회 사무실

세부내용: 제6회 장학금 수여식, 장학생 5명 선발

**FOCUS** 2014년 첫 장학행사

※ 후원내역: 10,000,000원



자랑스런 장학생들



장학금 수여후(박기조 회원)



장학금 수여후

## 제7회 장학행사

일자·장소: 2015. 1. 14. 부산대학교 상남국제회관

세부내용: 제7회 장학금 수여식, 장학생 19명 선발

**FOCUS** 장학사업 규모 확대

※ 후원내역: 13,000,000원



장학회기를 힘차게 흔들고 있는 조용현 이사장



장학생들과 함께



2015. 2. 24. BBS 졸업식 장학금 전달하는 임용순 이사

# 제8회 장학행사

일자·장소 : 2016. 1. 14. 부산대학교 상남국제회관  
세부내용 : 제8회 장학금 수여식, 장학생 21명 선발  
**FOCUS** 장학사업 다각화

※ 후원내역 : 10,000,000원



금정장애인복지관 후원금 전달



장학생들과 함께한 신규직원



장학금 수여후

# 제9회 장학행사

일자·장소 : 2017. 1. 10. 부산대학교 상남국제회관  
세부내용 : 제9회 장학금 수여식, 장학생 23명 선발  
**FOCUS** 선발지역 및 대상 확대

※ 후원내역 : 14,000,000원



지정기탁 장학생과



예쁜 지정기탁 장학생과



장학생들과 단체사진

# 제10회 장학행사

일자·장소 : 2018. 1. 23. 부산대학교 상남국제회관

세부내용 : 제10회 장학금 수여식, 장학생 60명 선발

**FOCUS** 장학사업 확대(다문화 소외계층등)



(사)늘푸른 제8차 정기총회 및 제10회 장학금 수여식  
일시 : 2018. 1. 23(화) 18:30 장소 : 부산대학교 상남국제회관 문장홀



허철형 교수와 제자들의 축하 연주 모습



새터민/다문화장학생들과 함께



장학금 수여후 단체사진



# 금정구 장애인복지관 후원금 전달

정리\_전기수(전문위원)



※ 후원내역 : 8,000,000원

지난 1월 18일 금정구장애인복지관 후원금 전달하였습니다. 제일 먼저 늘푸른장학회의 모든 행사를 진행 할 수 있는것은, 때로는 적극적으로, 때로는 묵묵히 후원해 주시는 장학회 모든 회원들 덕분입니다.

머리 숙여 감사드립니다. 늘 방향을 설정해 주시는 우리의 영원한 멘토 김호정 상임고문님, 늘푸른장학회를 위해 신경쓰시고 주변 여러분들에게 실천으로 홍보해 주시는 조용현 회장님, 바쁘신 가운데 헌신적으로 시간을 할애해주신 임원 여러분들 외의 모든 분께 건강과 자녀의 성장과 발전, 마음의 평화를 이루시길 기도드립니다. 금정구장애인복지관 박재민 관장님께서 감사인사를 보내오셨습니다.



부산대학교 행정대학원 APMP, 늘푸른장학회 "김호정"상 임고문님과 "조용현"회장님을 비롯한 회원여러분께서 지난 1월 18일(금) 오후에 직접 저희 복지관을 방문하여 후원금(250만원)을 전달해 주신데 대하여 머리숙여 감사드립니다.

보내주신 후원금은 장애인의 인재육성과 자립자활을 위하여 소중하게 사용하겠습니다.

늘푸른장학회 회원 여러분!

앞으로도 늘푸른장학회 회원 여러분의 변함없는 관심과 성원을 보내주시기 바라며 2013년 올 한해도 좋은일이 가득하시고 하시는 일 모두 성취하시기를 금정구장애인복지관 전 직원의 마음을 모아 기원드립니다. 항상 건강하십시오 정말 감사드립니다.

금정구장애인복지관장 박재민

# 해외장학행사

일자·장소 : 2013. 6. 28. 필리핀 세부 기술전문대학

세부내용 : 교육및 실습선박용 엔지니어링 기증식

**FOCUS** 학교방문 현장 전달

※ 후원내역 : 20,000,000원

## 늘푸른장학회 제2차 해외장학 사업

필리핀 세부 기술전문대학 교육 실습용 선박 엔지니어링 증정식  
2013년 6월 28일(금)



# 위드아시아, 캄보디아에서 어린이 공부방·화장실 건립 봉사

※ 후원내역 : 3,000,000원

글\_최희수 기자 기사보도\_부산일보 2012-01-16

국내외 빈곤 소외계층을 지원하는 위드아시아(이사장 지원스님)는 최근 세계 최빈곤 국가중 하나인 캄보디아를 방문해 어린이공부방을 운영하고 마을과 학교에 공동화장실을 지어주는 봉사활동을 펼쳤습니다.

이번 봉사활동은 캄보디아의 오지인 브레이뱅주 브레이끄랑 마을과 끄로웃 마을에서 4박 6일 동안 진행되었습니다.

봉사팀은 의류 1,100여점과 의약품 20여점, 학용품, 담요, 축구공 등 물품을 전달했습니다. 또 마을 주민들과 함께 모래와 벽돌을 나르고 땅파기 등 작업을 하며 공동화장실을 만들었습니다. 이번 봉사활동에는 부산대 행정대학원 최고관리자과정 졸업생 장학모임인 '늘푸른장학회'가 동참해 물품지원 등 다양한 활동을 펼쳤습니다.

늘푸른장학회 조용현(56) 회장님께서서는 "지구촌 이웃을 위한 국제구호교육사업에 관심을 갖고자 이번 봉사활동에 참여 하게 됐다"며 앞으로 지속적으로 구호사업을 전개할 계획이라고 밝혔습니다.



재능기부 중인 김윤도 회원



호기심 많고 천진난만한 캄보디아 어린이들



# 후원금 전달 (2015년)

일자·장소 : 2015. 12. 16. 장학회 사무실

세부내용 : 금정장애인 복지관 후원금, 양정중학교 후원금

**FOCUS** 장애우 후원금

※ 후원내역 : 6,000,000원



# 후원금 전달 (2016년)

일자·장소 : 2016.12. 8., 12. 26. 복지관, 도서관

세부내용 : 금정장애인 복지관 후원금, 양정 작은도서관 후원금, BBS 중학교 장학금 전달

**FOCUS** 도서후원금

※ 후원내역 : 6,000,000원



# 화재사고 학생 특별후원

일자·장소 : 2015. 4. 20. 부산대학교 행정학과

세부내용 : 화재사고 학업중단 위기 학생 특별후원, 부산대학교 행정학과 지효선학생

**FOCUS** 학생회장의 호소문 나비효과

※ 후원내역 : 6,400,000원

2015년 4월 20일, 숙소 화재사고로 인한 불의의 화상 피해를 입은 부산대학교 행정학과 지효선 학생에게 특별후원금 6,400,000원을 전달하였습니다.

<2015년 부산대학교 행정학과 학생회장의 사건 및 카페 호소문 내용>

안녕하십니까. 저는 행정학과 학생회장 조현대라고 합니다.이렇게 글을 쓰게 된 이유는 행정학과 12학년 지효선 학우를 위한 모금을 진행하기 위해서입니다.지효선양은 아버지와 고등학생인 동생과 함께 지내고 있으며, 아버지뿐 아니라 효선양 앞으로는 은행 빛이 있을 정도로 경제적인 어려움을 겪고 있었습니다.하지만 효선양은 이러한 일들을 내색하지 않고 늘 웃는 얼굴로 사람들을 맞아주는 밝은 아이였습니다.

그러던 중 지난 2014년 크리스마스에 효선양이 살던 원룸에서 화재가 발생하여 효선양이 있던 방의 대부분이 불에 타서 소실되었고,도어락이 작동하지 않은데다 창문마저 쇠창살에 막혀, 신고를 받고 출동한 119대원에 의해 구조될 때 까지,무려 30여분을 방안에 갇혀 심각한 화상을 입게 되었습니다.등과 오른팔, 얼굴 등에 3도 화상을 입은 데다, 유독가스를 너무 많이 들이마시는 바람에 내상을 입어 현재 목소리조차 제대로 나오지 않는 상태입니다.지효선양은 중환자실에서 대수술을 두 차례, 작은 수술들은 수차례 받고, 4월인 지금까지 병원에 입원해있습니다.목소리가 완전히 돌아오려면 일 년, 정상적인 생활이 가능해지기까지는 일 년이 훨씬 넘는 시간이 걸린다고 합니다.현재도 한 시간마다 약을 바르며 힘겨운 시간을 보내고 있습니다.

건물에 대한 배상비용이 약 2천, 전체 치료비가 약 1억 정도 들게 될 예정이지만, 건물의 화재보험은 아무런 보상이 되지 않고,효선양이 가지고 있는 보험으로도 화상에 필수적인 성형수술 등을 비롯한 많은 치료들을 보장받을 수 없는 어려운 상황입니다.현재 학생회 차원에서도 모금운동을 벌이고 있지만, 대부분이 취직하지 않은 학생들이라 다들 마음을 다해 도와주지만 실질적인 도움이 되기엔 많이 부족할 것 같습니다.물론 효선양의 치료비를 다 감당할 순 없겠지만, 힘든 시간 속에서 열심히 버티고 있는 효선양과 효선양의 부모님을 위해 조금이라도 더 도움을 주고 싶어 이렇게 늘푸른 장학회까지 글을 올리게 되었습니다. 어려운 상황 속에서 효선양이 예전의 그 미소를 잃지 않고 다시 한 번 꿈을 향해 나아갈 수 있도록 도와주신다면 늘푸른 장학회의 일원이 되어 내밀어주신 손길의 수심배로 보답하는 사람이 되겠습니다.



# 사랑의 김장김치 나누기 행사

일자·장소 : 2012. 11. 16. 금정구 BMC APT 소외계층

세부내용 : 금정구 소외계층 김장나누기, 금정구청장 참석 감사

**FOCUS** 소외계층 김장나누기 첫행사



※ 후원내역 : 3,000,000원



미인들만 모았나 ^^

김장행사 후 찰칵

새터민 김장김치 전달모습

## 늘푸른 장학회 현판식

일자·장소 : 2011. 11. 2. 늘푸른 사무국

세부내용 : 현판식 진행, 회원증 수여식 및 뒤풀이

**FOCUS** 현판식



중앙동 영진선박금융 사옥 정문에서의 현판식 직후



현판 앞에서



필리핀에서 날아온 회원  
Mr. Bert

## 회원 결속 행사 1

일자·장소 : 2011. 12. 26. 상남국제회관

세부내용 : 소외계층 김치봉사활동후, 2013년 늘푸른 송년의 밤

**FOCUS** 소외계층 지원 봉사, 회원 결속



송년의 밤 축사중인 상임고문



항상 협조를 아끼지 않는 양석곤 회원님에 대한 감사패 전달



송년의 밤 뒤풀이

## 회원 결속 행사 2

일자·장소 : 2016. 7. 9. 회동수원지

세부내용 : 제2회 회원의 날 행사, 체육대회 및 둘레길 트레킹

**FOCUS** 정기행사



경 (사단법인) 늘푸른 제2회 회원의 날 축  
일시 / 2016년 7월 9일      장소 / 회동수원지 농원집



신입회원들



회원의 날 족구시합  
(신근식 원장의 어저쩍한 모습이 재밌다)



행사 후 즐거운 오찬

## 회원 결속 행사 3

일자·장소 : 2017. 4. 22. 해운대 송정 둘레길

세부내용 : 제3회 회원의 날 행사, 트레킹 단합행사

**FOCUS** 정기행사



트레킹 중, 동해남부선 폐선로에서 한 컷!



건배 제의하는 임용순 이사

## 회원 결속 행사 4

일자·장소 : 2018. 9. 2. ~ 9. 3. KT지리산 수련관

세부내용 : 제4회 회원의알 행사, 체육 및 단합 행사

**FOCUS** 정기행사



축구 시합전  
(유니폼만 국가대표급인 선수가 있네!)



결속 단합을 위한 여흥타임



행사 후 만찬  
(여석호, 정영섭 회원의 모습이 보이네)

## 글 모음

- /이사장 고점성 42
- /부이사장 원정희 43
- /회원 여석호 44
- /정치외교학과 조운이 45
- /사회복지학과 김미주 46
- /심리학과 김혜인 47
- /행정학과 지호선 48
- /행정학과 이진주 49

# 유유상종의 농경독



글\_이사장 고점성



인간은 태어나서 삶을 마감할 때까지 수많은 사람들과 만남과 헤어짐을 반복하면서 살아간다. 그래서 누구를 만나느냐는 매우 중요하며, 만나는 사람에 따라 자신의 삶의 모습이 달라지기에 만남의 선택은 선별해서 해야 될 필요가 있으며, 누구와 만날 것인지는 자신과 성향(이 같은 사람을 만나게 되기에 이를 흔히 유유상종이라고 한다.

늘푸른 장학회 회원들도 자선, 타인에 의해서 가입하여 봉사활동을 하고 있는 것인데 여기에도 유유상종의 의미가 있다.

인연도 세월 따라 흘러가고, 한때 품었던 꿈도 희망도 흘러가 버리면 다시 오지는 않는 것. 그래서 우리가 만나는 시간과 사람은 뒤돌아 보면 늘 아쉬움이 남는 것이리라.

그래서인가요, 어느 시인이 말하기를 “인생은 잠시

소풍왔다가 가는 것”이라고 하는가 하면, 테레사 수녀는 “인생이란 낮선 여인숙에서의 하룻밤”이라고 하였는데, 누구와 소풍을 함께 할 것인지, 누구와 낮선 여인숙에서 하룻밤을 함께 할 것인지는 자신이 선택하고 결국 유유상종이 아니겠는가.

미지의 낮선 여인숙, 생경하고 낯설고 좁고 고독하고, 잠은 오지 않고 바람소리 뽕뽕 들리는 여인숙의 하룻밤, 어쩌면 우리의 삶이 이런 것인지도 모르지요. 그럼 우리는 누구와 어떤 마음으로 낮선 여인숙에서의 하룻밤을 함께 해야 할까요. 매순간 즐거움, 보람, 행복함을 느낄 수 있는 사람들과 함께 함으로써 이 모든 것을 가질 수 있을 것이다.

늘푸른과 함께 하는 시간들이 아주 짧고 낯설게 가 버리는 세월일지라도 우리들 마음 속에 남아 있는 것들은 분명히 존재하고 있는 것.

내가 내뱉던 마음으로 인해 내가 받았던 따스한 정, 우리가 품었던 꿈의 기운, 우리가 애썼던 노력의 정신, 함께 했던 보람된 시간들이 세월은 가고 사람도 가지만 이웃을 사랑하였던 그 순수하고 가룩한 마음들은 남아 있는 것, 바로 거기에 우리가 사는 의미가 있다.

늘푸른 장학회와 함께하는 매순간 마다 우리의 발자국에는 어떤 마음들이 스며들고 있을까요.

아아 늘푸른과 함께 하는 시간이 설령 짧고 보잘 것 없었다고 할지라도 먼 훗날 뒤돌아 보면 그때가 정말 보람되고 좋은 시절이었다고 그래서 함께 했던 사람들이 있었기에 참 행복하였다고 말할 수 있으리라.

# Be Happy Now

따뜻한 마음의 씨앗이  
점점 퍼져 나아가  
온세상이 따뜻해지는 그날까지



글\_부이사장 원정희

대단히 반갑습니다.

늘푸른 창립 10주년을 진심으로 축하드립니다. 뜻이 있는 곳에 길이 있다는 굳은 신념으로 따뜻한 마음의 씨앗이 점점 퍼져나아가 온 세상이 따뜻해지는 그날까지 늘푸른은 영원하리라는 확신을 해봅니다.

늘푸른은 김호정 상임고문님, 조용현 초대 이사장을 중심으로 뜻이 있는 분들이 배움의 열정이 있는 학생들에게 자긍심을 심어 주기 위해 시작된 장학회입니다. 시작은 미미했으나 회원들의 열정이 하나되어 어느덧 10년이란 세월이 흘렀습니다. 함께 하게 된것을 영광으로 생각하며 고점성 이사장과 임원들은 계속사업과 신규사업들을 조화롭게 개발하여 늘푸른을 반석위에 올려놓았습니다.

주요사업을 보면 (대학생, 꿈나무, 특기생, 독립유공자후손) 장학생들 장학금 전달, 필리핀과 캄보디아 해외봉사 및 후원사업, 장애인복지관, 학교, 도서관, 소외 계층 등 다양한 나눔행사를 통하여, 복지사각지대 없고 더불어 함께 잘사는 아름다운 사회를 만들기 위해 노력하고 있습니다.

특히 물질·문명이 발달하다보니 개인주의가 팽배하여 자기밖에 모르는 각박한 세상에 마음이 부자로 살고있는 나 자신을 발견하는 그날까지 한마음 한뜻으로 손에 손잡고 튼튼한 늘푸른을 만드는 길에 아름다운 동행합니다. 감사합니다.





# 노블레스 오블리주 정신에 대하여



글\_회원 **여석호**

**노블레스 오블리주(noblesse oblige)**의 어원은 영국과 프랑스의 100년 전쟁에서 유래합니다.

당시 귀족들은 전쟁 비용부담 뿐 아니라 직접 전투에 나아가 목숨을 바치는 것으로 평민들의 귀감이 되고 평시에는 부정부패의 원인을 제거하여 강력한 정권과 국가를 유지 한 것에서 어원을 찾을 수 있는데..

14세기 영국과 프랑스의 100년 전쟁 당시 프랑스 칼레시는 영국군에 대항해서 끝까지 싸움을 합니다. 하지만 끊어진 원조, 지친 시민들은 결국 영국의 에드워드 3세에게 항복을 하게 됩니다. 그러자 에드워드 3세는 항복의 조건으로 6명의 교수형을 조건으로 내 건겁니다.

모두가 두려워하고 나서지 못할 때 칼레시에서 가장 부자인 외스타슈 드 생피에르가 “칼레시와 시민을 위해 나섭시다” 하여 높은 신분의 6명이 나섭니다. 이들 6명을 기리며 노블리스 오블리주가 탄생합니다.

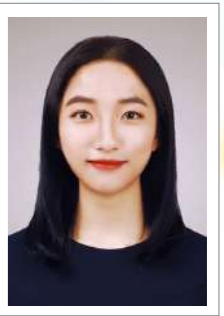
노블리스 오블리주를 실천한 사례를 살펴보면.. 빌 게이츠는 하루 50억 원씩 20년 동안 총 402억 달러 기부, 빌 게이츠 부부는 402억 달러 출연해 빌앤멜린다게이츠재단(게이츠재단)을 설립하였는데 본부의 방문자센터 외벽에 붙어 있는 ‘모든 사람은 건강하고 생산적인 삶을 살 기회를 누려야 한다’는 문구는 게이츠재단이 추구하는 가치를 압축적으로 보여 줍니다.

게이츠 부부가 2000년 설립한 게이츠재단은 이들이 출연한 402억 달러(약 40조5000억원)의 기금과 그 수익, 세계적 투자가 워런 버핏이 매년 10억 달러씩 보내오는 지원금 등으로 운영됩니다. 모금활동은 전혀 하지 않으며 재단의 기금을 50년 내에 모두 소진하는 것을 목표로 삼고 있습니다.

우리나라에서는 불멸의 이순신 장군이 더 없는 노블리스 오블리주 정신의 표상이 되며 그와 같은 정신은 우리역사의 굽이굽이에서 밤하늘의 별처럼 무수히 만날수 있음을 자랑하지 않을 수 없습니다.



"한 아이를 키우는 데에는 한 마을이 필요하다"



글\_ 정치외교학과 **조윤이**

"한 아이를 키우는 데에는 한 마을이 필요하다"는 인디언의 속담이 있습니다. 늘푸른 장학회는 저의 대학생활 동안 든든한 버팀목이 되어주었습니다. 늘푸른 장학회라는 공동체 안에서 내면을 성장하고 사회로 발돋움할 수 있게 준비할 수 있는 시간을 가질 수 있었습니다.

저에게 늘푸른 장학금은 큰 의미를 가진 존재입니다. 먼저 늘푸른 장학금을 통해 경험의 폭을 키울 수 있었고 꿈을 키울 수 있었습니다.

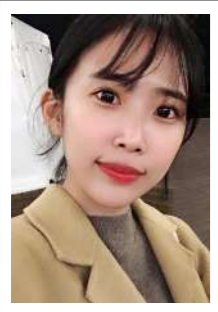
무엇인가를 도전하기에 앞서 항상 비용이 얼마나 드는지, 이 돈을 벌려면 얼마나 아껴야 하고 벌어야 하는지 알기에 경험해보고 싶은 일과 공부 앞에서 항상 위축되었습니다. 자본의 크기만큼 꿈과 경험의 크기가 정해지는 듯했습니다. 하지만 장학금을 통해 물질적으로 부족한 갈증을 해소하였습니다. 다양한 교육 컨퍼런스 와 포럼이 열리는 곳에 찾아가서 세계적인 학자들의 강연을 들으며 최신 경향을 접하며 국제교육에 대한 제 꿈을 키울 수 있었습니다.

다음으로 늘푸른 장학금을 통해 든든한 사회적 자본을 느낄 수 있었습니다. 사회 공동체를 통해서 형성되는 신뢰관계는 개인이 한 사회에서 성장하기 위해 가장 필요한 요소 중 하나라고 생각합니다. 저는 장학금이란 누군가의 가능성을 믿고 보여주는 신뢰라고 생각합니다. 장학금은 경제적 가치 그 이상의 의미를 가집니다. 제가 가진 경제적 자본은 크지 않을지라도 저를 믿어주시는 많은 분들이 계신다는 사은 저에게 큰 사회적 자본을 느낄 수 있는 경험이었습니다. 그리고 꿈을 향해 노력할 수 있는 원동력이었습니다.

많은 분들이 보여주신 믿음과 선물을 항상 떠올리며 더 푸른 사회를 만들어가고 싶습니다. 제가 받았던 신뢰를 잊지 않고 한 개인이 꿈을 이루어가는데 필요한 경험과 믿음을 쌓아가고 싶습니다. 그렇게 또 한 명의 사람과 꿈을 키우는 늘푸른 장학회와 같은 마을을 만들어가겠습니다.



# 늘푸른장학금이란 선물



글\_ 사회복지학과  
김미주

안녕하십니까, 늘푸른장학생 김미주입니다. 저는 많은 학생들을 위해 아낌 없이 노력해주시던 재단의 훌륭하신 분들 덕분에 늘푸른 장학생이 되어 장학금을 받았습니다. 당시 저희 집안은 경제적으로 어려운 상황이었습니다. 그러한 상황에서 받았던 늘푸른 장학금은 저희 집안에 경제적인 부담을 덜어 주었고 많은 도움이 되었습니다. 당시 저희 남동생이 고등학교 입학할 앞둔 상태라 교복비, 책값 등 돈이 많이 들어가는 상황이었습니다. 저는 장학금을 집안 생활비와 동생의 교복비, 그리고 책값에 보탬 수 있었습니다.

장학금을 받았던 그 순간에 느꼈던 감정이 아직도 생생합니다. 장학금을 받으면서 학업과 아르바이트를 병행했던 순간들, 장학금을 위해서 열심히 공부했던 순간들이 떠오르면서 그동안 충실하게 노력했던 저의 노력들이 헛된 것이 아님을 느낄 수 있었습니다.

제 꿈은 사회복지 분야에 진출해 복지 사각지대에 놓인 많은 분들을 돕고 사각지대를 해소하는 것입니다. 장학금을 받으면서 이러한 제 꿈을 향해 더 열심히 나아가야겠다는 다짐을 하였습니다. 뿐만 아니라, 제가 성장한 후에 늘푸른 법인에 기여함으로써 제가 받았던 만큼 저와 비슷한 처지에 있는 많은 사람들에게 베풀어야겠다는 생각이 들었습니다. 제가 받았던 늘푸른 장학금이 헛되지 않도록 열심히 공부하고 노력해서 많은 사람들에게 받은 만큼 베풀 수 있는 발판으로 삼겠습니다.

장학회의 모든 분들께 감사인사를 전합니다.



저와 비슷한 처지에 있는  
많은 사람들에게  
베풀어야겠다는  
생각이 들었습니다.

# 선(善)의 순환 고리

가계가 곤란함에도 불구하고 학업에 대한 열정과 꿈을 가진 학생들을 대상으로 장학생을 선발한다는 늘푸른장학회의 공고를 보고 떨리는 마음으로 자기소개서를 써내려갔던 기억이 납니다.

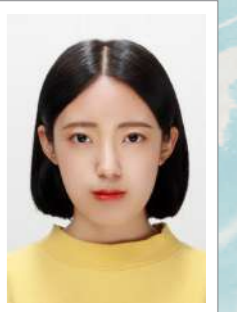
늘푸른장학회의 장학생으로 선발되었다는 것이 정말 자랑스럽고 저를 비롯한 많은 학생들을 지원해주시는 장학회 구성원 분들께 깊이 감사드립니다.

올해 늘푸른장학회의 장학생으로 선발 된 것을 비롯하여, 저는 삶의 과정에서 수많은 사람들의 도움을 받으며 여태까지 살아왔다고 생각합니다. 그 과정에서 깨달은 것은 한 번의 선의는 그래서 그치지 않고 타인에게 이어져 또 다른 선의를 만들어낸다는 것입니다. 제 꿈이 그 산물입니다.

저는 제가 받았던 도움들을 잊지 않고 돌려주며 살고 싶다는 목표를 가지고 있습니다. 늘푸른장학생으로 선발된 것을 계기로 이러한 제 다짐을 다시 되새길 수 있었습니다. 제 구체적인 꿈은 전문상담교사가 되어 심리적 문제를 겪는 청소년들을 지지하고 돕는 것입니다. 저는 고등학교에 진학한 후 학교생활 어려움이나 심리적 불안을 겪었습니다. 그 힘든 시기를 버텨낼 수 있도록 도움을 주셨던 분은 교내 상담선생님이셨습니다. 상담선생님과의 상담은 제 심리적 문제를 파악하고, 위로받을 수 있었던 시간이었습니다.

그 후 부산대학교 심리학과에 진학하여 교직이수라는 제도에 관하여 알게 되었습니다. 저는 저를 도와주셨던 상담선생님을 떠올리며 저 또한 과거의 저와 비슷한 문제를 겪었던 청소년들을 도와주고 싶다는 열망을 느꼈습니다. 이 강력한 동기를 마음에 품고

공부한 끝에 교직이수를 목표로 열심히 공부 하였던 1학년 시절을 보냈고, 어느새 임용고시를 준비하는 4학년이 되었습니다. 늘푸른 장학생으로 선발된 것은 제게 큰 의미입니다. 살다보면 힘든 상황을 겪으면서 가치관과 목표가 흔들릴 위기가 올지도 모릅니다.



글\_ 심리학과 김혜인

그러나 그럴 때 마다 저를 비롯해 힘든 상황에 처한 학생들을 지원해주셨던 늘푸른장학회를 떠올릴 것입니다. 이기적인 마음으로 살지 않고 저 또한 늘푸른장학을 비롯한 수많은 분들의 도움을 받아 여기까지 왔다는 사실을 잊지 않을 것입니다.

또한 타인을 돕기 위해서는 도울 수 있는 능력을 갖추는 것이 우선이기에 공부도 게을리 하지 않을 것입니다. 그리하여 언젠가는 제가 받았던 도움들을 다른 이들에게 베풀 수 있는 사람이 되겠습니다.

늘푸른장학회 분들께 다시 한번 감사드립니다.



# 내 삶의 등불, 늘푸른



글\_ 행정학과 지효선

학교를 다니면서 공교나 지원안내문자를 통해 늘푸른 장학회에 대해 알고는 있었지만 과연 저에게 기회가 올까 하는 생각으로 지원하지 못하고 있었습니다. 그러다 저에게 갑작스럽게 큰 사고가 일어나 힘들고 정신없었을 때 제가 먼저 용기내어 도움을 청하기 전에 저의 소식을 듣고서 김호정 교수님과 여러 동문 여러분들, 그리고 저를 모르실 수많은 분들이 먼저 도움의 손길을 내밀어 주셨습니다.

이에 언제나 진심으로 감사인사를 드립니다. 처음엔 저보다 힘든 환경에서 열심히 꿈을 향해 나아가는 똑똑하고 재능 많은 친구들 대신에 과분한 도움을 받은 것이 아닐까 걱정도 했었지만 그만큼 제가 더 열심히 노력하여 올바른 사람으로 성장하는 것이 여러분들이 주신 도움에 보답하는 가장 바른 길이라 생각하게 되었습니다.

원래 행정학과를 진학하면서 공무원이 되고자 하는 꿈은 있었지만 사실 교육 방면으로는 큰 관심이 없었습니다. 그러나 장학회 여러분들이 꿈나무들을 위해 힘쓰시는 것을 보면서 저도 아이들의 꿈에 선한 영향력을 끼칠 수 있는 사람이 되면 좋겠다는 생각이 들어 교육행정 공무원이 되었습니다. 저 혼자 고군분투 하였다면 제 꿈에 도달하기 위해 먼 길을 돌아가거나 혹은 포기했을 지도 모릅니다. 그렇지만 늘푸른 장학회 여러분들의 큰 도움으로 학과 생활과 공무원 시험 공부에 집중할 수 있었고 그 결과 지금은 뜻뜻한 새내기 공직자가 되었습니다. 조금 더 성장하여 앞으로는 늘푸른 장학회를 통해 저처럼 힘든 학생들의 꿈과 미래를 이루는 데에 조금이나마 보탬이 될 수 있었으면 합니다. 이를 통해 천천히 제가 받은 기회와 마음의 빛을 갹아나고 싶습니다.

요즘 대한민국에는 불확실한 미래에 전전긍긍하며 치열한 경쟁을 펼치는 청년들도 있고 한편으로는 소위금수저라 불리며 미래가 보장된 삶도 있습니다. 이러한 격차 속에서 모두 동등한 위치에서 꿈을 꾸고 이루는 것은 모두들 더 이상 힘든 일이라고 말합니다. 그렇지만 하나하나의 마음이 모여 서로에게 힘이 되어준다면 모두의 꿈이 경제적 여건으로 좌절되지 않고 자신의 치열한 삶을 이겨내고사회의 따뜻함을 아는 마음의 금수저가 드리우는 사회가 될것입니다. 희망이 또 다른 희망을 부르는 사회를 만들어 나가는데 저도 함께하고자 노력하겠습니다.

# 베푸는 사람이 되겠습니다



글\_ 행정학과 이진주

안녕하세요. 부산대학교 행정학과에 재학중인 이진주입니다.

제가 처음 늘푸른장학회를 알게 된 것은 2016년도였습니다. 학과에서 늘푸른 장학금 공고를 보고 신청 하였고 감사하게도 장학생으로 선정되었습니다. 어떤 분들이 학생들을 위해 장학회를 설립하셨을까 궁금했었는데, 장학금 수여식에 참여해 늘푸른장학회가 부산대학교 행정학과 졸업생, 사회과학대학 행정대 학원을 졸업하신 분들 그리고 행정학과 김호정 교수님께서 부산대 학생들을 위하여 설립하셨으며 학생들뿐만 아니라 사회적으로 어려운 처지에 있는 사람들을 돕는 정겹고 따뜻한 단체라는 것을 알게 되었습니다.

저 역시 1학년 때부터 생활비를 부담하기 위해서 일주일에 세 개의 아르바이트를 했습니다. 때문에 육체적으로 지치고 정신적으로도 많이 힘들 때, 제가 늘푸른 장학생으로 선정된 것은 더욱 뜻깊고 값진 기회였습니다. 또 정말 감사하게도 저는 재작년과 작년에도 제9회, 10회 늘푸른장학생으로 선발되었기에 다른 학우분들 보다 더욱이 감사한 마음이 큼니다. 저는 장학금을 받아 매달 생활비에 보태어 쓰면서 조금 더 여유있고 안정된 생활을 할 수 있었습니다. 또한 아르바이트를 줄여 학업에도 더 집중할 수 있게 되었고 덕분에 올해는 국가직 공무원에 합격하게 되었습니다. 늘푸른 장학회에서 좋은 분들과 인연을 맺고 도움을 받아 제가 꿈꿔왔던 결실을 보게 되어 더욱 뜻깊고 기쁩니다.

1학년 때 늘푸른 장학회를 처음 알았던 제가 어느덧 대학생활의 마지막 학기를 보내고 있습니다. 대학생활을 돌아보면 지금까지 힘든 순간도 있었지만 제가 꿈을 포기하지 않고 지금의 저로 성장할 수 있었던 데에는 늘푸른 장학회의 도움이 있었기 때문이라고 생각합니다. 작년에 장학생으로 감사인사를 전하며 훗날에는 저도 늘푸른장학회 회원님들처럼 아낌없이 베풀 수 있는 사람이 되겠다고 말씀 드렸던 것이 기억납니다. 이제 저도 늘푸른장학회를 통해, 제가 받았던 만큼 그것보다 더 많은 격려와 힘을 보태어 다른 학우분들이 학업에 정진하고 꿈을 이루는데에 도움이 되겠습니다.

마지막으로 늘푸른장학회의 모든분들께 다시 한번 정말 감사드립니다.



# (사)늘푸른 사업계획

/ (사)늘푸른 사업계획서 52  
    / 운영현황 55  
    / 회원현황 56  
    / 칭찬 릴레이 57  
    그리고 발전 방안  
    회원 박난희  
/ 각종언론보도 60  
    / 광고 61





# (사) 늘푸른 5개년 사업계획서

## 1. 법인목적

(사)늘푸른은 우리사회의 사회취약계층과 사회적 약자를 위해 아래와 같은 목적으로 설립된 법인이다.

- ① 시민사회단체와의 연계를 통한 취약청년 지원 사업
- ② 시민사회단체와의 연계를 통한 사회봉사사업
- ③ 새터민 · 다문화 자녀 장학사업
- ④ 해외장학사업

본법인의 설립목적을 달성하기 위한 구체적 활동프로그램으로 특히 부산생활권역(부산 · 울산 · 양산)과 해외

- ① 대학생 학자금 및 생활자금 지원을 통한 청년지원 사업
- ② 사회취약계층 및 사회적 약자를 위해 활동하는 우수한 사회봉사단체와 직 · 간접적 연계를 통한 봉사활동
- ③ 기초자치단체와 경찰서 관내 새터민 · 다문화자녀 장학사업
- ④ 필리핀을 비롯한 아시아 장학사업

## 2. 기부금의 운용방안

### 가. 기부금의 집행

위의 본 법인의 목적사업을 위해 모금된 기부금의 집행내역은

- 장학사업 60%
  - 대학생의 학자금 및 학업을 위한 생활자금지원과 새터민 다문화 자녀(초 · 중 · 고) 해외장학사업
- 사회봉사사업 20%
  - 사회 취약층 및 사회적 약자를 위한 봉사활동과 우수사회 단체지원
- 행사진행 및 각종 회의비 10%
  - 각종 프로그램집행을 위한 행사비 총회를 비롯한 각종 회의비
- 기타 운영비용 및 예비비 10%
- 재능기부
  - 이사장을 비롯한 이사들의 무보수 및 재능기부

### 나. 기부금의 관리

본법인의 기부금의 구성은

- 일반 회비(년 24만원 이상 30~40%내외)
  - 이사장 및 임원 분담금 (60~ 70 %내외)으로 구성되며,
- 재무이사에 의해 총회 및 이사회의 승인 · 의결 된 내용의 지출과 납입된 회비를 관리하며
- 이사회 및 총회를 통한 관리감독
  - 재무이사는 기금의 관리 및 운용에 대해 이사회 보고와 이사회의 지출내용 확인 및 지출승인 총회보고 및 승인
- 감사
  - 세무회계업체를 통한 지출에 대한 확인 · 검증절차와 자체 감사(세무회계사)를 통한 감사
- 홈페이지 및 기타 SNS를 통한 공개

## 3. 연도별 기부금의 모금계획

연도별	모금목표액	기본재산 중 적립금에서 총당
2020년	2600만원	1000만원
2021년	2900만원	1000만원
2022년	3000만원	800만원
2023년	3000만원	900만원
2024년	3000만원	800만원
합계	1억 4500만원	4500만원

## 4. 연도별 기부금 사용계획

가. 개요

구분	항목	세부내용	일정	비고
장학사업	대학생장학	• 대상 : 부산대학교 사회과학대 15명 장학생 선발 • 성격: 생활 및 학업지원금	2월	인당 100만원
	새터민자녀	• 대상 : 부산 · 울산 · 양산지역의 새터민자녀 • 성격 : 교육보조금	1- 2월	인당 50만원
	다문화자녀	• 대상 : 부산 · 울산 · 양산지역의 다문화자녀 • 성격 : 교육보조금	1- 2월	인당 50만원
	꿈나무장학	• 대상 : 스포츠 및 예술 재능을 지닌학생	수시	인당 100만원
	지정기탁	• 대상 : 회원들의 추천을 받은 학교에서 선발한 학생 • 성격 : 회원들의 특별기부금	수시	인당 50만원-100만원
	해외장학	• 대상 : 한인회와 영 · 대사관의 협력을 통해 특정지역의 학교 • 성격 : 장학금 및 학용품 전달 의료 및 봉사활동 (회원 중 의사)	5월-10월	
사회봉사사업	우수사회봉사 단체후원	• 선발 : 우수사회단체발굴 (작은도서관 대안학교 장애인복지관 다문화센터 이주노동자단체 기타) • 지원성격 : 맞춤형 지원 경제적 후원 및 직접봉사활동	9월 - 11월	



나. 연도별 사용계획

(1) 2020년도

수입			지출		
구분	항목	금액	구분	항목	금액
회원 기부금	회비	500만원	장학사업	대학생 15명	1,500만원
	지정위탁 장학기부	100만원		새터민 다문화자녀 16명	800만원
		지정위탁 장학금		200만원	
		꿈나무		100만원	
임원회비	분담금	700만원	사회봉사 단체후원	우수사회 봉사단체 2곳 선정	200만원
	지정위탁 장학기부	900만원	총회 장학금 수려식	회원 장학생 학부모 초청 식사	300만원
			이사회 사업진행	각종회의 사업진행	300만원
			예비비		200만원
기타	현물 기부	400만원			
적립금충당		1,000만원			
<b>합계</b>		<b>3,600만원</b>	<b>합계</b>		<b>3,600만원</b>

(2) 2021년도

수입			지출		
구분	항목	금액	구분	항목	금액
회원 기부금	회비	700만원	장학사업	대학생 15명	1,500만원
	해외장학 기부금	200만원		새터민 다문화자녀 16명	800만원
		지정위탁 장학금		200만원	
		꿈나무		100만원	
임원회비	분담금	700만원	사회봉사 단체후원	우수사회 봉사단체 2곳 선정	200만원
	지정위탁 장학기부 해외장학	900만원	해외장학		300만원
			총회 장학금 수려식	회원 장학생 학부모 초청 식사	300만원
			이사회 사업진행	각종회의 사업진행	300만원
	예비비		200만원		
기타	현물 기부	400만원			
적립금충당		1,000만원			
<b>합계</b>		<b>3,900만원</b>	<b>합계</b>		<b>3,900만원</b>

(3) 2022년도

수입			지출		
구분	항목	금액	구분	항목	금액
회원 기부금	회비	700만원	장학사업	대학생 15명	1,500만원
	지정위탁 기부금	300만원		새터민 다문화자녀 16명	800만원
				지정위탁 장학금	200만원
				꿈나무	100만원

(3) 2022년도

수입			지출		
구분	항목	금액	구분	항목	금액
임원회비	분담금	900만원	사회봉사 단체후원	우수사회 봉사단체 3곳 선정	400만원
	지정위탁 장학기부	700만원	총회 장학금 수려식	회원 장학생 학부모 초청 식사	300만원
			이사회 사업진행	각종회의 사업진행	300만원
			예비비		200만원
기타	현물 기부	400만원			
적립금충당		800만원			
<b>합계</b>		<b>3,800만원</b>	<b>합계</b>		<b>3,800만원</b>

(4) 2023년도

수입			지출		
구분	항목	금액	구분	항목	금액
회원 기부금	회비	700만원	장학사업	대학생 15명	1,500만원
	해외장학 기부금	300만원		새터민 다문화자녀 16명	800만원
				지정위탁 장학금	200만원
		꿈나무		100만원	
임원회비	분담금	700만원	사회봉사 단체후원	우수사회 봉사단체 2곳 선정	200만원
	지정위탁 장학기부 해외장학	900만원	해외장학		300만원
			총회 장학금 수려식	회원 장학생 학부모 초청 식사	300만원
			이사회 사업진행	각종회의 사업진행	300만원
	예비비		200만원		
기타	현물 기부	400만원			
적립금충당		900만원			
<b>합계</b>		<b>3,900만원</b>	<b>합계</b>		<b>3,900만원</b>

(5) 2024년도

수입			지출		
구분	항목	금액	구분	항목	금액
회원 기부금	회비	800만원	장학사업	대학생 15명	1,500만원
	지정위탁 장학기부	300만원		새터민 다문화자녀 16명	800만원
				지정위탁 장학금	200만원
		꿈나무		100만원	
임원회비	분담금	800만원	사회봉사 단체후원	우수사회 봉사단체 4곳 선정	400만원
	지정위탁 장학기부	700만원	총회 장학금 수려식	회원 장학생 학부모 초청 식사	300만원
			이사회 사업진행	각종회의 사업진행	300만원
			예비비		200만원
기타	현물 기부	300만원			
적립금충당		800만원			
<b>합계</b>		<b>3,800만원</b>	<b>합계</b>		<b>3,800만원</b>

# 회원현황 | 늘푸른 회원 명단(연락처) 2020. 6. 1.자

성명	소속	구분	성명	소속	구분
강민희	하나은행	정회원	손동운	부산국립과학관	정회원
강상옥	우리은행 양산신도시지점	정회원	신근식	신근식산부인과의원	정회원
강석원	한국SC컨설팅	정회원	심재덕		정회원
강주택	대흥기업	정회원	안광원	세무법인 한길	정회원
강희숙	법무사 강희숙 사무소	정회원	안지혜	부산지방법원 봉사단	정회원
고점성	법무사 고점성 사무소	이사장	양석곤	신도신성상사	정회원
구광모	(주)동우산업	정회원	여석호	영산대학교	정회원
김경희	(주)다물	정회원	원정희	(전)금정구 구청장	부이사장
김수용	대동주차장	정회원	이규화		정회원
김순미		정회원	이창인(동하)	부산대학교 행정학과	정회원
김옥진	부산중앙중학교	정회원	이복동	주부	정회원
김윤도	(주)비봉	정회원	이승근	관세사	정회원
김정희	동래할매파전	정회원	이영구		정회원
김종배	명종합건설(주)	정회원	이은숙	대한종합스틸(주)	정회원
김창수	미리별종합건설(주)	정회원	이창섭	(주)오션엔지니어링	정회원
김호정	부산대학교 행정학과	상임고문	임용순	대한디자인	정회원
도노기	밀양상회	정회원	전기수	골드웰잉글리쉬아카데미	정회원
류희연	세무법인 한길	정회원	정영섭	하동군의원	정회원
문숙자	주부	정회원	조용현	(주)영진선박금융	(전)이사장
박기조	해운종합렌탈(주)	정회원	최규원	남산가스 설비	정회원
박난희	동아대학교 예술대학	정회원	최예진	수영구청	정회원
박우근	(전)수영구청 부구청장	정회원	최태식	(주)필드마스터	정회원
박재민	금정구 장애인 복지관	정회원	한익철	영도일차로족발	정회원
백종현	금정구 국회의원	정회원	허철형	영산대학교	정회원
석병숙	블루핸즈	정회원	황금자	골드웰잉글리쉬아카데미	정회원
소정인	(전)부산교통공사 과장	정회원	문숙자		정회원

## 칭찬 릴레이 그리고 발전 방안



클. 창립 총무 박난희

### 돌아보며,,,

조선 선조시대 명 재상 류성룡은 임진왜란과 정유재란을 치른 최고의 사령관(4도 도체찰사)으로서, 다시는 우리나라가 외세에 침략 당하지 않도록 후대에 경고하는 의미에서 『징비록』을 남겼다.

거창한 의미가 아닌 우리 (사)늘푸른의 출생 비밀과 기금조성 과정, 제대로 된 현재의 장학재단으로 도약하기 까지 있는 그대로의 팩트를 살펴보고, 그 과정에서의 여러 구성원에 대한 칭찬 릴레이와 장학회 발전을 위한 방안을 제시해 보고자 한다.

우리 장학회는 참 특이한 행보를 보여왔다. 2011년 11월 1일 장학회가 정식 창립하기도 전인 2011년 8월 18일(목) 17:30 (주)영진선박금융 회의실에서 제1회 장학금 지급이 이루어졌다. 부행 동문장학회 → 늘푸른장학회 → (사)늘푸른으로 장학회의 명칭도 바꿨다.

장학회가 설립된 계기는 2010년 중구 중앙동에 위치한 조용현 초대 이사장 사무실에서였다. 당시 조희장이 우리가 APMP(Advanced Public Management Program : 최고관리자과정)에서 인연을 맺었는데, 우리의 인연을 이대로 끝내지 말고, 장학회를 만들어보자고 의기 투합, 당시 부산대학교 행정대학원장으로 재임 중인 김호정 교수님께 그 취지를 말씀드렸더니, 신중하시고, 사려깊은 그분의 평소 모습답게 좋은 생각이니 추진해보라고 하셨다.

그후, 김호정 원장님은 장학사업을 진행하면서 정신적인 지주는 물론 장학기금으로 거금을 쾌척해 주셨다.

다음 문제는 기금 조성, 시간 희생이나 신뢰도, 안면적으로도 어느 누구도 선뜻 나서서 사람이 없었다. 1년간 APMP를 함께 했지만, 돈을 낸다는 것은 아무나 선뜻할 수 있는 일은 아니었다. 내가 나설 수 밖에 없었던 이유는 당시 석사 과정 졸업학기 논문 지도 교수였던 김호정 원장님과의 사제관계가 중요한 작용을 했다. 2009년 3월 9일(월) 45기 APMP 입학식 학생대표로 상남국제회관 1층 문창홀에서 원장님 앞에서 선서를 했던 내가 이왕 맺은 인연, 결국 총대를 메기로 했다.



남의 돈 기부 받는 문제가 결코 쉬운 일이 아니었다. 회원들을 설득하고, 믿음을 주기 위해서 초대 총무 역할을 했던 나와 석인선 씨도 먼저 100만원씩을 냈다. 차량 지원과 회원들 직장 방문, 개인 미팅 등 석인선 씨의 도움이 절대적이었다. 휘발유 값도 한푼도 주지 못했다.

오해가 있었는지 47기 15명은 13,200,000원을 2011년 3월 31일 반환해줬다. 기금은 2010년 9월 14일 부터 입금되기 시작해 2011년 7월 19일 주 은숙 회원을 끝으로 총 113,100,000원을 모금했다. 최대 지분을 기부해 주신 김호정 고문님과 조용현 이사장님께 이자리를 빌어 감사드린다.

창립 초기 재무를 맡아 고생을 많이 한 47기 김경희 회원도 있지만 내 후임을 맡아 오늘의 (사)늘푸른을 탄탄한 반석에 올려놓은 전기수 후배를 빼고 는 우리 장학회를 얘기할 수 없다. 비록, 고점성 법무사의 도움을 받았지만, 정관 확정, 사단법인 등기는 물론, 기재부의 기부금 공제대상법인 신고 등 행정적으로 기반을 구축하였다. 행정학과 학부의 스승과 제자라는 인연 때문에 김호정 원장의 의중을 알고, 장학재단의 흥흥기를 완벽하게 이끌었다. 부인 황금자 원장님의 동참도 감사하고...

장학회 사무실까지 흔쾌히 제공해 주고, 신근식 원장, 이성근 세관장 등 외부 회원을 가장 많이 영입했으며, 자신의 사업도 중요한데, 노심초사 장학 회 발전에 신경을 많이 쓰고, 오늘날의 (사)늘푸른을 처음부터 작년까지 이끌어 오고, 발전시킨 사람은 조용현 초대 이사장이다. 조용현 명예 이사장은 타 대학 최고관리자과정을 수료하기도 하였지만, (사)늘푸른에 관심과 애정이 지대하다고 할만큼 많은 사람이다. 조 이사장의 장학회에 대한 사랑과 열정은 구성원 그 누구보다도 높다고 본다.

47기 김경희 후임으로 재무를 맡아 꼼꼼하게 일처리를 해주신 이은숙 전 부산은행 지점장님, 장학금 수여식 등 각종 모임에서 명 사회를 봐주시고, 기념지 기획을 해준 전 KT상무 출신이자 현 영산대 평생교육원 산학협력단 교수로 재직중인 여석호 이사님, 필리핀 세부에서 거액의 선박 엔진 제공과 장학금을 내 준 48기 이창섭 회원님, 각종 행사 시 장학회 창립부터 사진촬영을 통해 모든 기록을 남겨준 이상진 사진작가, 해외 의료 봉사를 통해 각종 의약품과 영양제, 수술도구 등을 제공해 주시고 의술을 베풀어주셔서 우리 장학회의 품격을 높여주시고, 병원 옥상을 송년회 장소로 선뜻 제공해주신 신근식 산부인과 원장, 회계장부를 챙겨주신 유희연 세무사, 해외 봉사 장학금을 내주신 김윤도 회원님, 좋은 음식과 쾌적한 이사회 회의장소를 제공해 주시는 김정희 동래할매파전 대표님, 장학금 기탁을 물론, 각종 행사 시 참여율이 높은 김수용 회원님, 멀리 떨어져있지만, 워크숍 참석과 기부로 많은 관심을 보여주고 있는 하동군 의회 의원이신 정영섭님, 각종 플랜카드 무상제공과 사무국장을 맡았다가 건강문제로 퇴임한 임용순님, 적극적인 봉사와 참여를 해주시는 현 강희숙 사무국장님과 김경희 이사님, 멋진 연주를 해주시는 영산대 허철행 교수님과 홍보전문가이자 해군 OCS장교 출신인 소정인 회원님, 2부·3부 재미난 행사 분위기를 연출해 주신 강주택, 김창수 회원 등 이루 말할 수 없는 많은 유공자가 있다.

사람이 재산이다,  
(사)늘푸른의 미래도 사람  
즉, 회원에 달려있다.



## 어느덧 장학회 창립 10주년

사회 통념상 20년만 유지하면 그 장학회는 공공성과 재정성 확보라는 두가지 조건을 충족해서 Long-Run 할꺼라고 본다. 그런데, 우리 장학회가 요즘들어 활성화 되지 않고 있다.

우리가 부산대 행정대학원 APMP 출신이라는 모태적 동질성이 있지만, 이것은 49기부터 단절되었고, 우리 장학회의 한계다.

회원 배가는 물론, 회원들의 관심도가 현저히 떨어지는 것이 눈에 보인다. 다행인 것은 장학금 수여가 우선이지만, 회원들의 친목도모와 소속감을 심어주기 위한 회원의 날 행사의 진행 및 추진이다. 제대로 방향을 잡았다고 본다.

금리는 낮고 도와주고 싶은 학생들은 많은데, 『솔로몬의 지혜』는 아니더라도 어떤 묘안이 없을까? 한가지 방안으로 공무원으로 임용되어 사회활동을 하고 있는 우리 장학회 장학생 출신들을 초대하여 그들을 회원화 하는 일이다.

여유가 있다면 자랑스럽게 동참할 것이다. 그 옛날 장학금 받을 때의 감사한 마음을 피드백도 하고, 연말정산 혜택도 받고... (기념지 보내는 것은 물론이고)

장학 회원들은 점점 고령화 되어가고, 연금 내지 주머니 사정이 점점 얇아져 가는 시기에 기부금도 많이 내고, 회원들도 여러명 데리고 올 백마타고 온 이사장도 좋지만, 회원 배가와 친목 도모만이 존속이유가 되지 않을까? 특히 45기 위주로 구성된 APMP 후배들과의 연계성 또한 필요한 시점이다.

또 하나, 부득이한 사정으로 창립 시 기부금까지 내고 장학회를 떠난 회원들에 대한 집행부의 재가입 독려와 미팅이 필요하다고 본다. 개인적으로 만나보면 아직도 장학회에 대한 애정과 참여 의지가 남아 있는게 피부에 와닿는다.

거창하게 시작했지만, 쓴소리로 마치니 미국영화 '바람과 함께 사라지다'(Gone With The Wind)의 여주인공의 마지막 명대사가 생각난다. '내일은 내일의 태양이 뜬다'(Tomorrow is Another Day)는 희망적인 대사가...

조직의 흥망성쇠는 사람에 달려 있다. 사람이 재산이다. (사)늘푸른의 미래도 사람 즉, 회원에 달려있다. (사)늘푸른에 애정과 열정이 많은 분들이 더 많이 모였으면 좋겠다.

(사)늘푸른의 앞날에 번성과 회원들의 건강을 빌어본다.



# 각종 언론 보도



## 부산 '늘푸른 장학회', 월드코리아뉴스 청다오청운한국학교 신축기금 전해

월드코리아뉴스



부산시에 있는 사단법인 '늘푸른 장학회' 임원들이 11월8일 중국 청다오청운한국학교(교장 최승택)를 방문해 기부금을 전달했다. 청다오청운한국학교가 신축건물로 이전하기 위해 모금 운동을 벌이기 있다는 소식을 듣고 장학회가 십시일반 차원에서 소정의 기부금을 전한 것. 이와 함께 늘푸른 장학회가 재학생 4명을 위한 장학금도 전달했다고 청운한국학교 관계자가 전했다. 장학금을 받은 학생 중에는 독립유공자 후손도 있었다. 이날 장학금 및 기부금 전달식에는 늘푸른 장학회 고점생 이사장, 조용현 명예이사장, 강희숙 사무국장 등과 최승택 청운한국학교 이사장이 참석했다. 이석호 기자 2019.11.11.

## '늘푸른장학회' 금정구 장애인복지관에 후원금 2백만원 '쾌척'

금정신문



사단법인 늘푸른은 금정구장애인복지관에 후원금 2백만원을 25일 전달했다. 늘푸른 장학회 측은 '지역의 많은 재가 장애인들에게 조금이나마 도움이 되었으면 좋겠다'라는 말과 앞으로도 지속적인 관심을 기울이겠다고 전했다. 2014. 03. 28.

## 조용현 (사)늘푸른 이사장 "봉사와 나눔의 기쁨 만끽... 주위서 평화로워 보인대요"

부산일보사  
2015년 2월 24일자



"최근 주위로부터 '여유가 있고 평화로워 보인다'는 말을 많이 들을 정도로 봉사와 나눔의 기쁨을 만끽하고 있습니다."

2010년부터 장학사업과 불우이웃돕기, 해외 봉사활동을 펼치고 있는 (사)늘푸른의 조용현(60·취업전선박급유 대표·사진) 이사장.



조 이사장은 "2010년 부산대 행정대학원 최고관리자과정 수료생 45, 46, 47기 60여 명이 원가 보람찬 일을 하자는 데 의기투합해 늘푸른 장학회를 만들고 장학금을 주기 시작했다"고 말했다. 현재 기업가와 공무원, 의사 등 120명이 회원으로 참여하고 있다. 올해 2천250만 원을 비롯해 그동안 4천850만 원의 장학금을 지급했다. 또 2012년부터 3년간 금정구 장애인 복지관에 연간 200만 원, 올해 BBS 양정중(위탁대안학교)에 200만 원을 지원했다.

조 이사장은 "6·25 때 우리를 도와준 나라부터 지원하자는 취지에서 필리핀부터 시작했다"며 "올해에는 한국계 필리핀인을 대상으로 장학금을 지원하고 베트남 등으로 이를 확대할 계획"이라고 말했다. 임원철 기자 wclim@



四代를 이어온  
동래의  
전통 음식!

**동래할매파전**  
DONGRAE HALMAE PAJUN

"시각과 미각을 동시에 사로잡는 다양한 메뉴가 있습니다"

우리 동래할매파전은 윗대 어르신이 내리신 맛을 지키기 위해 항상 최선을 다 하고 있습니다.

대표 **김정희**

부산광역시 동래구 명륜로94번길 43-10 (북천동 367-2번지)

Tel. 051)552-0791~2 Fax. 051)552-0791 Mobile. 010-3872-3579





# 법무사 고점성 사무소



## 법무사 고 점 성

47511 부산광역시 연제구 법원남로 16, 605호 (거제동, 협성법조빌딩)  
Tel. 051) 502-9900 Fax, 051) 502-5113  
고점성. 010-3831-8080

- 부동산 등기 : 소유권이전(매매, 증여, 상속, 교환) 근저당권·전세권 설정
- 주식회사, 사단법인, 재단법인 등기(설립, 임원변경, 상호변경, 본점변경)
- 민사사건·형사사건·가압류·가처분 사건
- 가사 사건(개명, 상속포기, 상속한정승인)
- 개인회생, 파산 • 공탁(변제, 집행, 보증) • 성년 후견인
- 법원 및 검찰청에 제출하는 모든 서류 작성·제출



# 강희숙 법무사 사무소



## 법무사·법학 박사 강 희 숙

47511 부산광역시 연제구 법원남로 16, 605호  
(거제동, 협성법조빌딩)  
Tel. 051) 743-2730 Fax, 051) 743-2740  
Mobile. 010-2010-3352  
E-mail. khees10@hanmail.net

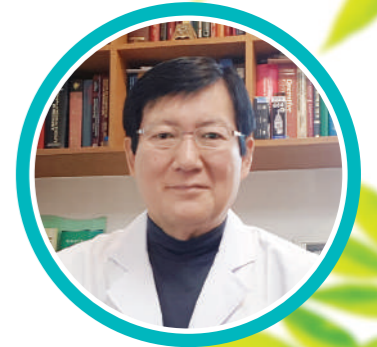
- 약 력
- 부산지법동부지원 형사과장, 민사신청과장
  - 제1기 사법보좌관
  - 광주지방법원 종합민원실장
  - 부산지방법원 등기과장
  - 부산가정법원 총무과장
  - 부산진등기소장
  - 부산지방법원 집행관
  - 부산지방법원 조정위원
  - 부산광역시 새주소위원, 지적재조사위원

- 부동산등기, 상업등기, 법인등기
- 민사소장, 지급명령, 가압류, 가처분
- 강제집행, 압류및추심, 재산명시, 재산조회, 채무불이행자명부등재,
- 가사사건, 가족관계등록부정정, 상속포기, 상속한정승인
- 기타 법원 및 검찰청에 제출하는 모든 서류 작성



# 신근식 산부인과 Dr. Shin's Womens Clinic

www.shin0339.com



## 원장 신근식

- 메리놀병원 산부인과 외래과장
- 문화병원 산부인과장
- MBC 임신육아교실강사
- 부산광역시 산부인과학회 부회장 역임
- 현 신근식 산부인과의원 원장 영도구의사회 회장

부산광역시 영도구 청학1동 (청학시장앞)  
Tel. 051) 412-0339 Fax. 051) 413-6579

산전진찰 및 야간분만  
부인과 대·소수술(질성형수술, 소음순수술, 요실금수술 등)

# 해운종합렌탈(주)

해운컴퍼니 대표 / 해운종합렌탈 이사

## 박 기 조

010-2554-7400

부산광역시 금정구 두구동 950-1번지  
부산본점 : 051) 508-9104 / Fax : 051) 508-9105  
울산본점 : 052) 266-2928  
수신자부담 : 080-505-2828  
E-mail : haeunrental@naver.com

www.haeunrental.com



- 전시컨벤션
- 냉·난방용품
- 체육대회
- 웨딩용품
- 공연행사
- 토탈 이벤트

# 사업의 협력자로서 고객과 함께 하겠습니다!

법인 대표세무사 안광원 | 동래지점 대표세무사 류희연 | 북부산지점 대표세무사 송창섭  
사상지점 대표세무사 김영호 | 하나지점 대표 세무사 강동우·최재영  
금정지점 대표 세무사 김갑성 | 부산진지점 대표 세무사 지정호

서로 신뢰하고, 자신의 일에 자부심을 갖고 일하고 싶은 신명나는 일터!



본 점 | 부산광역시 부산진구 서면문화로 27,1608(부전동, 유원오피스텔)  
대표전화 051) 808-0550 팩스 051) 803-2300  
동래점 | 부산광역시 연제구 월드컵대로 12, 5층(연산동, 연산메디파크)  
대표전화 051) 852-9100 팩스 051) 852-9109

부가가치세 신고 | 법인세 및 종합소득세 신고 | 양도소득세, 상속 및 증여세 신고 | 기장 및 경영 컨설팅  
조세관련 이의신청 및 심판청구 대리 | 각종 세무조사 대리 | 기타 조세관련 신고대리

자 / 연 / 산 / 회 / 전 / 문

## 밀양상회

신동아시장 1층 25·26호

대표 도노기·정분자

전 화 : 051) 246-5216-241-4281

휴대폰 : 도노기 010-3864-1216

정분자 010-3864-5216

〈 아나고·광어·히라스·도다리  
게르치·잡어·가오리·도산매 〉



※ 매월 2째·4째 화요일은 휴무입니다.



(주)대한디자인  
DAEHAN DESIGN CO., LTD.



051. 864. 6432

051. 865. 2430

dh864@naver.com

부산광역시 부산진구 거제천로 46(양정동)

인쇄 / 행사용품 / 현수막 / 상패 / 상장 / 기념품 / 현황판 / 배너 / 깃발 / 디자인



All of Sports Surfaces



자동화 생산설비



부설 연구소

공장 전경

# 자연... 그 이상의 인조잔디 필드마스터



필드마스터만의 열·차·단·인·조·잔·디

필드마스터의 인조잔디는 여름철 그라운드의 온도상승을 방지하는 열차단기술이 적용되어 폭염속에서도 사용시 부상을 방지하고 구장의 가능성을 유지하게 해주는 필드마스터만의 고유기술입니다.

조달청 조달우수제품 제2017030호



## 필드마스터(주)

본사 1공장 경남 김해시 한림면 용덕로 144  
TEL. 055-342-9461~4 FAX. 342-9485  
2 공 장 경남 창원군 도천면 덕곡안길 8-36  
TEL. 055-521-9461 FAX. 521-9464



**(주)영진선박금융**  
YOUNG JIN MARINE BUNKERING CO., LTD.

현대오일뱅크(주) 해상금융대리점



**(주)이앤이엔터프라이즈 (주)필코마린**

차별화된 가격과 서비스, 신속정확하고 정직한 전달로  
**고객이 신뢰하는 동반자가 되겠습니다.**

대표이사 **조 용 현**

부산광역시 중구 충장대로9번길 55(중앙동4가 78-2 이앤이빌딩 2층)  
Tel. 051)246-4400 Fax. 051)255-4004 Mobile. 010-8871-7311





# 희망스토리

글로벌화는 물론 지역사회를 위한  
배려와 나눔이 있는

## (사)늘푸른



**사단법인 늘푸른**

NONPROFIT CORPORATION EVER GREEN YOUTH

발행일 2020. 6.

발행처 사단법인 늘푸른

주소 부산광역시 중구 중앙동 4가 78-2번지 팍스빌딩 2층

홈페이지 <http://www.evergreenkor.com>

편집인 대·내외이사 여석호

감수 박난희, 류희연, 임용순

편집·인쇄 (주)대한디자인 051.864.6432